

HOTPOINT-ARISTON
Kombinovani frižider/zamrzivač
Uputstvo za upotrebu

SBM 2031/HA

Sadržaj

Instalacija, 10

Pozicioniranje i povezivanje struje
Promena strane otvaranja vrata

Opis uređaja, 11

Opšti opis

Puštanje u rad i korišćenje, 12

Puštanje uređaja u rad
Kako koristiti frižider na najbolji mogući način
Kako koristiti zamrzivač na najbolji mogući način

Održavanje i briga o uređaju, 13

Isključivanje uređaja iz struje
Čišćenje uređaja
Sprečavanje stvaranja buđi i neprijatnih mirisa
Otapanje uređaja
Zamena sijalice

Upozorenja i saveti, 14

Opšta bezbednosna upozorenja
Odlaganje ambalaže
Očuvanje životne sredine

Rešavanje problema, 15

Servis, 16



Instalacija

! Pre nego što počnete s korišćenjem ovog uređaja, pažljivo pročitajte uputstvo za upotrebu. Tu se nalaze važne informacije o bezbednom korišćenju, instalaciji i održavanju

! Molimo vas da sačuvate ovo uputstvo kako biste i ubuduće u njemu mogli naći korisne informacije. Ukoliko ga prodate ili ustupite, molimo vas da novim vlasnicima date i ovaj priručnik kako bi se i oni mogli informisati o njegovom radu.

Pozicioniranje i povezivanje na struju

Pozicioniranje

1. Postavite uređaj u prostoriju koja se dobro provetrava i u kojoj nema vlage.
2. Vodite računa da ne prekrijete rešetku koja omogućava ventilaciju uređaja a nalazi se na njegovoj zadnjoj strani. Kompresor i kondenzator emituju toplotu i potrebno im je provetravanje kako bi dobro radili i kako bi se štedela energija.
3. Ostavite prostor od makar 10 cm između gornje ploče uređaja i eventualnog nameštaja koji stoji iznad, i makar 5 cm između bočnih strana i eventualnog nameštaja ili zida koji stoji pored.
4. Frižider ne sme biti blizu izvora toplote (direktna sunčeva svetlost, šporet ili sl.)
5. Kako bi se održala odgovarajuća udaljenost između uređaja i zida iza njega, montirajte odbojnice koje ste dobili zajedno s alatom za instalaciju, prateći date instrukcije.

Nivelisanje

1. Instalirajte frižider na ravnom i čvrstom podu.
2. Ukoliko pod nije savršeno horizontalan, podesite visinu prednjih nožica.

Povezivanje struje

Nakon transporta, postavite uređaj vertikalno i sačekajte makar 3 sata pre nego što ga uključite u struju. Takođe, pre uključanja u struju, obavite sledeće provere:

- da li utičnica ima uzemljenje i da li je napravljena u skladu s važećim regulativama;
- da li utičnica može da podnese maksimalnu snagu uređaja naznačenu na pločici s karakteristikama koja se nalazi unutar frižidera dole levo (tj. 150 W);
- da li je voltaža u opsegu vrednosti naznačenih na pločici s karakteristikama koja se nalazi unutar frižidera dole levo (tj. 220-240 V);
- da li je utičnica kompatibilna s utikačem uređaja. Ukoliko nije, tražite od ovlašćenog servisera da je zameni (vidi poglavlje *Servis*). Nemojte koristiti višestruke utičnice ili adaptere.

! Pre instalacije uređaja, vodite računa da u blizini postoji odgovarajuća utičnica.

! Kabl se ne sme savijati niti pritiskati.

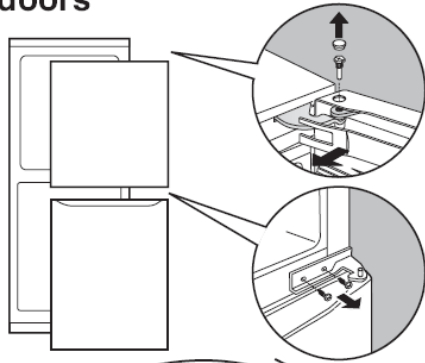
! Kabl se mora povremeno kontrolisati i u slučaju da je to potrebno, pozovite ovlašćenog servisera da ga zameni (vidi poglavlje *Servis*).

! Proizvođač negira svaku odgovornost u slučaju da se ove bezbednosne mere ne ispoštuju.

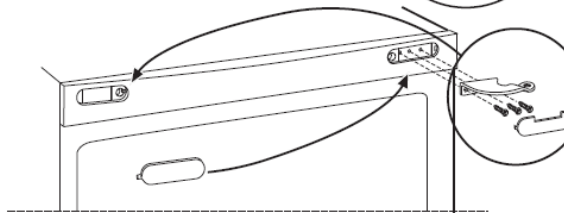
Reversible doors

Promena strane otvaranja vrata (na slici prikazana promena strane otvaranja)

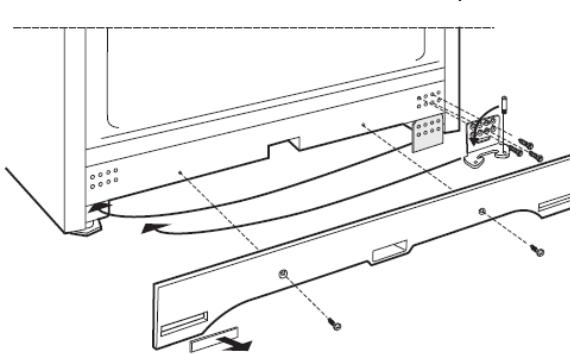
1



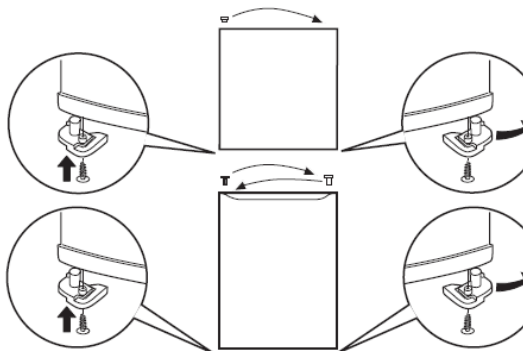
2



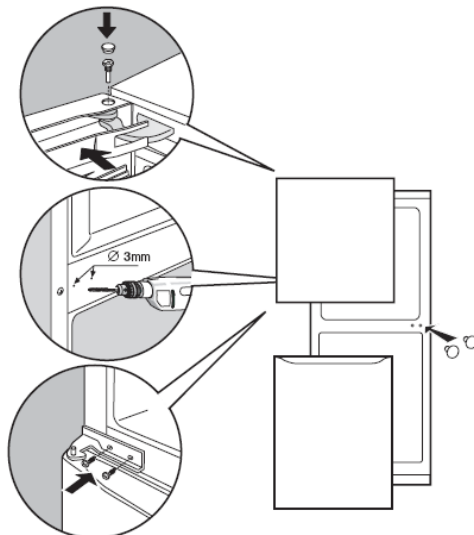
3



4



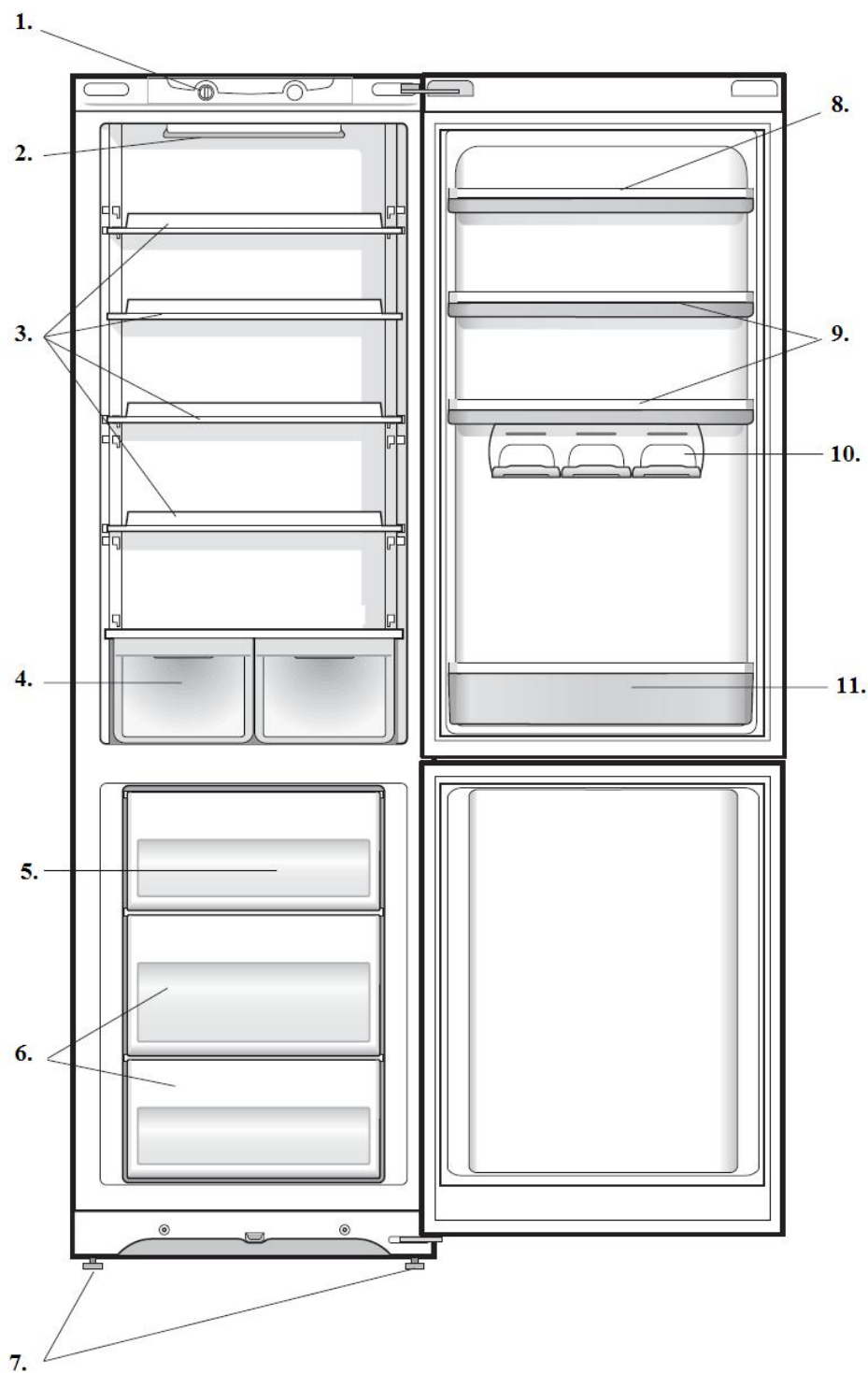
5



OPIS UREĐAJA

Opšti opis

Uputstva sadržana u ovom priručniku se mogu primeniti na različite modele frižidera. Ilustracija možda neće direktno predstavljati uređaj koji ste vi kupili. Ukoliko vam je potrebno detaljnije objašnjenje, molimo vas da konsultujete naredne stranice.



1. DUGME ZA PODEŠAVANJE TEMPERATURE
2. LAMPICA (vidi poglavlje *Održavanje*)
3. POLICE●
4. FIOKA ZA VOĆE I POVRĆE
5. FIOKA ZA ZAMRZAVANJE I KONZERVACIJU NAMIRNICA
6. FIOKA ZA KONZERVACIJU NAMIRNICA
7. PODESIVE NOGICE
8. POLICA ZA JAJA SA POKLOPCEM KOJA MOŽE DA SE IZVADI*
9. VIŠENAMENSKE POLICE KOJA MOGU DA SE IZVADE●
10. POLICA ZA LIMENKE*
11. POLICA ZA FLAŠE

PUŠTANJE U RAD I KORIŠĆENJE

Puštanje uređaja u rad

! Pre nego što upalite uređaj, molimo vas da ga instalirate onako kako je opisano u poglavlju za instalaciju (vidi poglavlje *Instalacija*)

! Pre nego što priključite uređaj na strujnu mrežu, dobro ga očistite mlakom vodom i rastvorom sode bikarbone.

1. Stavite utikač u utičnicu i proverite da li se upalilo svetlo unutar frižidera.
2. Okrenite dugme za PODEŠAVANJE TEMPERATURE na neku srednju vrednost. Posle nekoliko sati možete staviti namirnice u frižider.

Kako koristiti frižider na najbolji mogući način

Temperatura unutar frižidera se podešava automatski na osnovu pozicije dugmeta termostata.

1 = manje hladno **MAX** = više hladno

●*Njihov broj i raspored mogu da variraju*

**Postoji samo kod pojedinih modela*

Preporučujemo da podesite neku srednju vrednost.

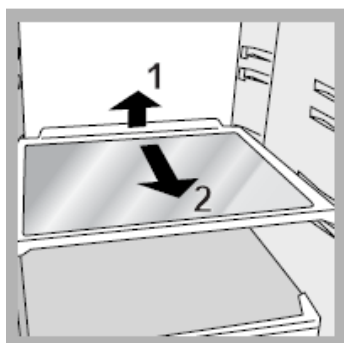
Kako bi se povećao raspoloživi prostor i poboljšao estetski izgled, ovaj uređaj ima «rashladni deo» koji se nalazi unutar zadnjeg zida frižidera. Ovaj zid će u toku rada biti prekriven injem ili kapljicama vode u zavisnosti od toga da li kompresor radi ili pravi pauzu. Ovo ne treba da vas brine jer tako frižider normalno radi.

Ukoliko dugme za PODEŠAVANJE TEMPERATURE postavite na neku višu vrednost, kada u frižideru imate velike količine namirnica i kada je spoljašnja temperatura visoka, može se desiti da uređaj neprekidno radi. To može dovesti do povećanog stvaranja inja i do povećane potrošnje električne energije: ovo možete izbeći ako dugme za podešavanje temperature stavite na neku nižu vrednost (u tom slučaju, frižider će obaviti automatsko otapanje).

Kod statičkih uređaja, vazduh cirkuliše na prirodan način: hladniji vazduh se pomera nadole jer je teži. Namirnice treba da se raspoređuju unutar frižidera na sledeći način:

Vrsta namirnica	Mesto u frižideru
Sveže meso i riba	Iznad fioke za voće i povrće
Svež sir	Iznad fioke za voće i povrće
Kuvana hrana	Na bilo kojoj polici
Suhomesnato, upakovan hleb, čokolada	Na bilo kojoj polici
Voće i povrće	U fioci za voće i povrće
Jaja	Na polici namenjenoj za to
Puter i margarin	Na polici namenjenoj za to
Flaše, piće, mleko	Na policama namenjenim za to

- U frižider se stavljaju samo hladne namirnice ili vrlo mlake, a nikada vruće (*vidi poglavlje Upozorenja i saveti*).
- Imajte na umu da kuvane namirnice ne mogu da stoje duže od sirovih.
- Nemojte stavljati u frižider nepokrivene posude sa tečnošću: one mogu da dovedu do povećanja vlage što će dovesti do kondenzacije.



POLICE: pune ili kao rešetke. Mogu da se izvuku i da im se podese visina jer sa strane u frižideru postoji više vođica (*vidi sliku*), što je posebno korisno kada želite da u frižider stavite lonce većih dimenzija. Pri podešavanju visine, nije neophodno da se policica potpuno izvadi.

Kako koristiti zamrzivač na najbolji mogući način

- Hrana koja je jednom, pa makar i delimično bila odleđena, ne sme nikada više biti ponovo zaleđena: morate je pripremiti za konzumiranje (u roku od 24h).
- Sveža hrana koju želite zaleđiti ne sme dolaziti u kontakt sa već zaleđenom hranom. Sveža hrana se stavlja na rešetku odeljka zamrzivača, ako je moguće treba da bude u kontaktu sa zidovima (bočnim i zadnjim) gde temperatura pada ispod -18°C i gde je brzo zaleđivanje zagarantovano.
- Nemojte stavljati u zamrzivač staklene flaše u kojima se nalazi tečnost i koje imaju zapušać ili su hermetički zatvorene, zato što mogu da puknu.
- Maksimalna količina namirnica koja može da se zamrzne u toku jednog dana je naznačena na tablici s karakteristikama koja se nalazi unutar frižidera dole sa leve strane (npr. 4 kg na 24h).
- Ukoliko želite da napravite više mesta u odeljku zamrzivača, možete da izvučete fioke iz njihovih sedišta (osim najniže i eventualno fioke COOL CARE ZONE koja ima promenljivu temperaturu), i postavite namirnice direktno na isparavajuće ploče.

! U toku zaleđivanja izbegavajte otvaranje vrata.

! U slučaju nestanka struje ili kvara, nemojte otvarati vrata zamrzivača: To će pomoći da se održi

temperatura unutar zamrzivača i namirnice će biti konzervisane još 9-14h.

! Ukoliko je spoljašnja temperatura u dužem vremenskom periodu niža od 14°C, frižider nije u stanju da održava temperaturu koja je potrebna za dobro konzervisanje hrane unutar odeljka zamrzivača, što znači da će period konzervisanja hrane biti smanjen.

Održavanje i briga o uređaju

Isključivanje uređaja iz struje

U toku čišćenja i održavanja uređaja, neophodno je da se prethodno prekine dovod električne energije tako što ćete izvaditi utikač iz utičnice.

Nije dovoljno staviti dugme za podešavanje temperature u poziciju „OFF“ (frižider ugašen) kako bi se eliminisao svaki električni kontakt.

Čišćenje uređaja

- Spoljašnje i unutrašnje delove uređaja, kao i gumene dihtunge možete čistiti sunderom natopljenim u mlaku vodu i rastvor sode bikarbone ili neutralnog sapuna. Nemojte koristiti abrazivne proizvode, rastvore, varikinu ili sredstva na bazi amonijaka.
- Delove frižidera i zamrzivača koji se mogu skinuti, možete potopiti u vruću vodu sa sapunom ili sredstvom za pranje sudova. Isperite ih dobro i pažljivo osušite.
- Na zadnjoj strani uređaja može da se sakuplja prašina. Nju možete ukloniti pažljivim usisavanjem crevom usisivača na srednjoj jačini rada. Zamrzivač pre čišćenja mora biti isključen i preko dugmeta i iz struje.
-

Sprečavanje stvaranja buđi i neprijatnih mirisa

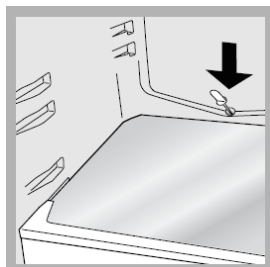
- Frižider je napravljen od higijenskih materijala koji nemaju miris. Kako bi i nakon početka rada, vaš uređaj ostao bez mirisa i kako se ne bi stvarale fleke, namirnice moraju uvek biti dobro pokrivene i zatvorene.
- Ukoliko želite da isključite frižider na duži vremenski period, operite njegovu unutrašnjost i ostavite vrata otvorena.

Otapanje

! Pratite dole navedena uputstva.

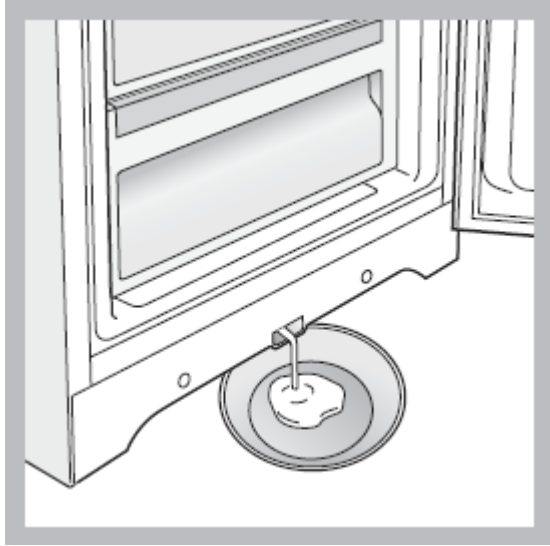
Za otapanje uređaja nemojte koristiti oštre predmete koji ga mogu bespovratno oštetiti.

Otapanje frižidera



Frižider se automatski otapa: voda ide ka zadnjoj strani kroz odgovarajuću rupu (*vidi ilustraciju*). Toplota kompresora će učiniti da prikupljena voda ispari. Jedina stvar koju s vremena na vreme treba da obavite je čišćenje rupe kroz koju voda treba da izađe.

Otapanje odeljka zamrzivača



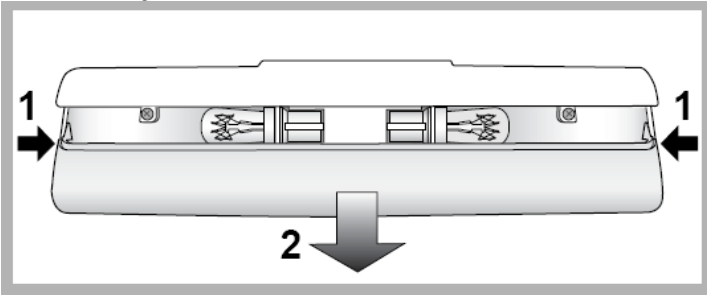
Ukoliko je led deblji od 5 mm, potrebno je izvršiti ručno otapanje:

1. stavite dugme za PODEŠAVANJE TEMPERATURE na poziciju „OFF“.
2. Uvijte zaleđene namirnice u novine i stavite ih u drugi zamrzivač ili na neko hladno mesto.
3. Ostavite vrata zamrzivača otvorena sve dok se led potpuno ne otopi. Ovaj proces možete ubrzati tako što ćete staviti posudu s mlakom vodom unutra.
4. Pojedini frižideri imaju SISTEM DRAIN koji usmerava vodu ka spolja: ostavite da voda iscure u posudu koju ćete postaviti ispred (vidi sliku).
5. Pažljivo očistite i osušite zamrzivač pre nego što

ga ponovo upalite.

6. Sačekajte oko 2 sata ili onoliko koliko je potrebno da se dostignu idealni uslovi za konzervaciju namirnica i tek ih onda vratite u zamrzivač.

Zamena sijalice



Ukoliko želite da zamenite sijalicu iz frižidera, izvadite utikač iz utičnice. Pratite dole navedena uputstva.

Pristupite sijalici tako što ćete skinuti zaštitu kako je prikazano na slici.

Zamenite sijalicu istom, koja ima snagu 15W ili 25W kako je naznačeno na zaštiti.

Upozorenja i saveti

!Ovaj uređaj je dizajniran i proizveden u skladu s međunarodnim sigurnosnim standardima. Sledeća upozorenja su data iz bezbednosnih razloga i morate ih pažljivo pročitati.

CE Ovaj uređaj je u skladu sa sledećim zakonima Evropske Unije:

- 73/23/EEC od 19/02/73 (Niska Voltaža) i njegovim amandmanima;
- 89/336/EEC od 03/05/89 (Elektromagnetna Kompatibilnost) i njegovim amandmanima;
- 2002/96/CE..

Opšta bezbednosna upozorenja

- Ovaj uređaj je dizajniran za upotrebu u domaćinstvima. Nije za profesionalnu upotrebu.
- Ovaj uređaj treba da koriste samo odrasli i to isključivo za konzervaciju i zaleđivanje namirnica, u skladu s uputstvima za upotrebu navedenim u ovom priručniku.
- Ovaj uređaj se ne instalira na otvorenom, čak i ako prostor ima nadstrešnicu; veoma je opasno ostaviti ga izloženog kiši ili oluji.
- Nemojte nikada dodirivati uređaj, niti rukovati njime dok su vam noge bose ili dok su vam ruke ili noge mokre.
- Nikada nemojte dodirivati unutrašnje delove za hlađenje: mogli biste iritirati kožu i dobiti promrzline.
- Nikada nemojte vući kabl ili frižider kako biste izvukli kabl iz utičnice na zidu. Uradite to veoma pažljivo.
- Nemojte čistiti niti vršiti održavanje uređaja a da ga niste prethodno isključili iz struje iz zidnog utikača. Nije dovoljno okrenuti dugme za PODEŠAVANJE TEMPERATURE na poziciju **OFF** (isključen aparat) kako bi se eliminisao svaki električni kontakt.
- U slučaju kvara, ni u kom slučaju ne pokušavajte da ga otvarate i popravljate sami. Popravke koje vrše neovlašćena lica mogu da dovedu do povreda i daljeg kvarenja uređaja.
- Za otapanje nemojte koristiti električne ili mehaničke aparate niti bilo kakve druge predmete osim onih koje preporučuje proizvođač.
- Ne stavljajte u usta kockice leda neposredno nakon što su izvađene iz zamrzivača.
- Ovaj uređaj ne bi trebalo da koriste lica (uključujući i decu) ograničenih fizičkih i mentalnih sposobnosti, kao i lica koja nemaju iskustva i znanja, osim ukoliko ih ne nadgleda ili upućuje u korišćenje osoba koja je odgovorna za njihovu sigurnost. Decu takođe treba nadgledati kako se ne bi igrala sa uređajem.
- Ambalažu držite dalje od dece jer ona nije igračka.

Odlaganje ambalaže

- Poštujte lokalne standarde očuvanja životne sredine kada uklanjate ambalažu s ciljem reciklaže.
- Evropski zakon 2002/96/CE o odlaganju električne i elektronske opreme, zahteva da se stari kućni aparati ne bacaju zajedno s drugim otpacima. Stari kućni aparati moraju se sakupiti odvojeno kako bi se poboljšala reciklaža materijala od kojih su napravljeni i kako bi se redukovao njihov uticaj na ljudsko zdravlje i životnu sredinu. Poseban simbol

precrtane kante na vašem uređaju vas podseća na ovu obavezu, a to je da kada želite da bacite svoj stari uređaj, morate da se pobrinete da se odvojeno odveze.

Za sve dodatne informacije o tome kako i gde da bace svoj stari uređaj, potrošači mogu kontaktirati javni servis koji se bavi ovim problemom ili svog prodavca.

Potrošači su dužni da kontaktiraju lokalnu upravu ili radnju u kojoj su kupili uređaj kako bi dobili informaciju o tome kako i gde da bace svoj stari uređaj

Očuvanje životne sredine

- Instalirajte frižider u svežu prostoriju s dobrom ventilacijom. Vodite računa da ne bude izložen direktnoj sunčevoj svetlosti i nemojte ga stavljati u blizinu izvora toplote.
- Izbegavajte da držite vrata frižidera dugo otvorena ili da ih često otvarate, kako biste štedeli električnu energiju. Svako otvaranje vrata rasipa energiju.
- Nemojte prepuniti frižider: hladan vazduh mora slobodno da cirkuliše kako bi namirnice bile dobro konzervisane. Ukoliko je normalna cirkulacija vazduha onemogućena, kompresor će konstantno raditi.
- Nemojte stavljati vruću hranu direktno u frižider. Unutrašnja temperatura će porasti, kompresor će raditi bez prekida i trošiće više električne energije.
- Izvršite otapanje uređaja ukoliko se formira deblji sloj leda (vidi poglavlje *Održavanje*). Debeo sloj leda onemogućava prenos hladnoće ka namirnicama a to dovodi do povećane potrošnje električne energije.
- Dihtunzi moraju biti čisti kako bi ostali efikasni. Oni treba dobro da prijanjaju na vrata i da ne puštaju da hladnoća izlazi iz frižidera (vidi poglavlje *Održavanje*).

Rešavanje problema

Može se desiti da vaš uređaj ne radi kako treba. Pre nego što pozovete Servis (*vidi Servis*), proverite da se možda ne radi o nekom problemu koji sami možete lako da rešite.

Problem:

Mogući razlog/Rešenje:

Lampica unutar frižidera se ne pali

*Niste stavili utikač u utičnicu, ili niste stavili do kraja kako bi se napravio električni kontakt. Možda je nestala struja.

Frižider i zamrzivač ne hlade dovoljno

*Vrata se ne zatvaraju dobro ili su dihtunzi oštećeni
 *Vrata se veoma često otvaraju
 *Dugme za PODEŠAVANJE TEMPERATURE nije na dobroj poziciji.
 *Frižider i zamrzivač su prepunjeni.
 *Spoljašnja temperatura je niža od 14°C.

Namirnice u frižideru se lede

* Dugme za PODEŠAVANJE TEMPERATURE FRIŽIDERA nije na dobroj poziciji.
 * Namirnice su u kontaktu sa zadnjim zidom

Motor neprekidno radi

- *Vrata nisu dobro zatvorena ili se često otvaraju.
- *Spoljašnja temperatura je jako visoka.
- *Debljina leda prelazi 2-3 mm (*vidi poglavlje Održavanje*)

Uređaj je veoma bučan

- *Nije dobro nivelisan (*vidi poglavlje Instalacija*)
- *Uređaj je postavljen između nameštaja i predmeta koji vibriraju i emituju buku.
- *Gas za unutrašnje hlađenje proizvodi blago brujanje čak i kada kompresor ne radi i to nije kvar već je potpuno normalno.

Temperatura nekih spoljnih delova frižidera je visoka

- *Povišena temperatura je potrebna da bi se izbeglo stvaranje kondenzacije u pojedinim delovima frižidera

Zadnji zid odeljka frižidera je prekriven vodom ili injem

- * Radi se o normalnoj pojavi.

Na dnu frižidera ima vode

- *Rupa za odvod vode je zapušena (*vidi poglavlje Održavanje*)

Servis

Pre nego što pozovete Servis:

- * Proverite da li sami možete da uklonite razlog kvara (*vidi poglavlje Rešavanje problema*).
- * Ako i pored svih kontrola zamrzivač ne funkcioniše i ako se nedostatak koji ste otkrili i dalje ispoljava, pozovite najbližu servisnu službu.

Sledeće podatke ste u obavezi da date servisnoj službi:

- * tip kvara
- * oznaku modela (Mod.)
- * serijski broj (S/N)

Ovi podaci su navedeni na tablici sa karakteristikama koja se nalazi dole s leve strane unutar frižidera.

model				serial number			
Mod. RG 2330	TI	Cod. 93139180000	S/N 704211801				
230 - 240 V -	F	150 W	rv W	Fuse	A	Max 15°	
Total	340	75	Freez.	Capac	Class		
Gross Bruto	Gross Bruto	Net Util Utile	Gross Bruto	Poder de Cong	Clase	N	
Compr. Syst.	R 134 a	Test Pressure HIGH-235	kg/24 h	4,0	Classe		
Kompr.	kg 0,090	P.S.- LOW 140					
Made in Italy	13918	