

## **HOTPOINT-ARISTON BMBM 1822 V/HA**

### **Sadržaj**

#### **Instalacija, 2**

Pozicioniranje i povezivanje struje  
Promena strane otvaranja vrata

#### **Opis uređaja, 3**

Opšti opis

#### **Puštanje u rad i korišćenje, 4-5**

Puštanje uređaja u rad  
Podešavanje temperature  
Sistem hlađenja  
Kako koristiti frižider na najbolji mogući način  
Kako koristiti zamrzivač na najbolji mogući način

#### **Održavanje i briga o uređaju, 6-7**

Isključivanje uređaja iz struje  
Čišćenje uređaja  
Sprečavanje stvaranja buđi i neprijatnih mirisa  
Otapanje uređaja  
Zamena sijalice  
PURE WIND PLUS Održavanje filtera

#### **Upozorenja i saveti, 8**

Opšta bezbednosna upozorenja  
Odlaganje ambalaže  
Očuvanje životne sredine

#### **Rešavanje problema, 9**

#### **Servis, 10**

## Instalacija

! Molimo vas da sačuvate ovo uputstvo kako biste i ubuduće u njemu mogli naći korisne informacije. Ukoliko prodate uređaj, molimo vas da novim vlasnicima date i ovaj priručnik. ! Pre nego što pustite u rad vaš novi uređaj, molimo vas da pažljivo pročitate uputstva za upotrebu. Tu se nalaze važne informacije o bezbednom korišćenju, instalaciji i održavanju uređaja.

## Pozicioniranje i povezivanje na struju

### Pozicioniranje

1. Postavite uređaj u prostoriju koja se dobro provetrava i u kojoj nema vlage.
2. Vodite računa da ne prekrijete rešetku koja omogućava ventilaciju uređaja a nalazi se na njegovoj zadnjoj strani. Kompresor i kondenzator emituju toplotu i potrebno im je provetravanje kako bi dobro radili i kako bi se štedela energija.
3. Ostavite prostor od makar 10 cm između gornje ploče uređaja i eventualnog nameštaja koji stoji iznad, i makar 5 cm između bočnih strana i eventualnog nameštaja ili zida koji stoji pored.
4. Izbegavajte postavljanje uređaja na mesto koje je direktno izloženo sunčevoj svetlosti, blizu šporeta ili slično.
5. Kako bi se održala dobra udaljenost između uređaja i zida iza njega, montirajte odbojnice koje ste dobili zajedno s alatom za instalaciju, prateći date instrukcije.

### Nivelisanje

1. Instalirajte frižider na ravnom i čvrstom podu.
2. Ukoliko pod nije savršeno horizontalan, podesite visinu prednjih nožica.

### Povezivanje struje

Nakon transporta, postavite uređaj vertikalno i sačekajte makar 3 sata pre nego što ga uključite u struju. Takođe, pre uključenja u struju, obavite sledeće provere:

- \* da li utičnica ima uzemljenje i da li je napravljena u skladu s važećim regulativama.
- \* da li utičnica može da podnese maksimalnu snagu uređaja, koja je naznačena na pločici s karakteristikama koja se nalazi unutar frižidera dole levo (tj. 150 W).
- \* da li je voltaža u okviru vrednosti naznačenih na pločici s karakteristikama (tj. 220-240 V)
- \* da li je utičnica kompatibilna s utikačem uređaja. Ukoliko nije, tražite od ovlašćenog servisera da je zameni (vidi poglavlje *Servis*). Nemojte koristiti višestruke utičnice ili adaptere.

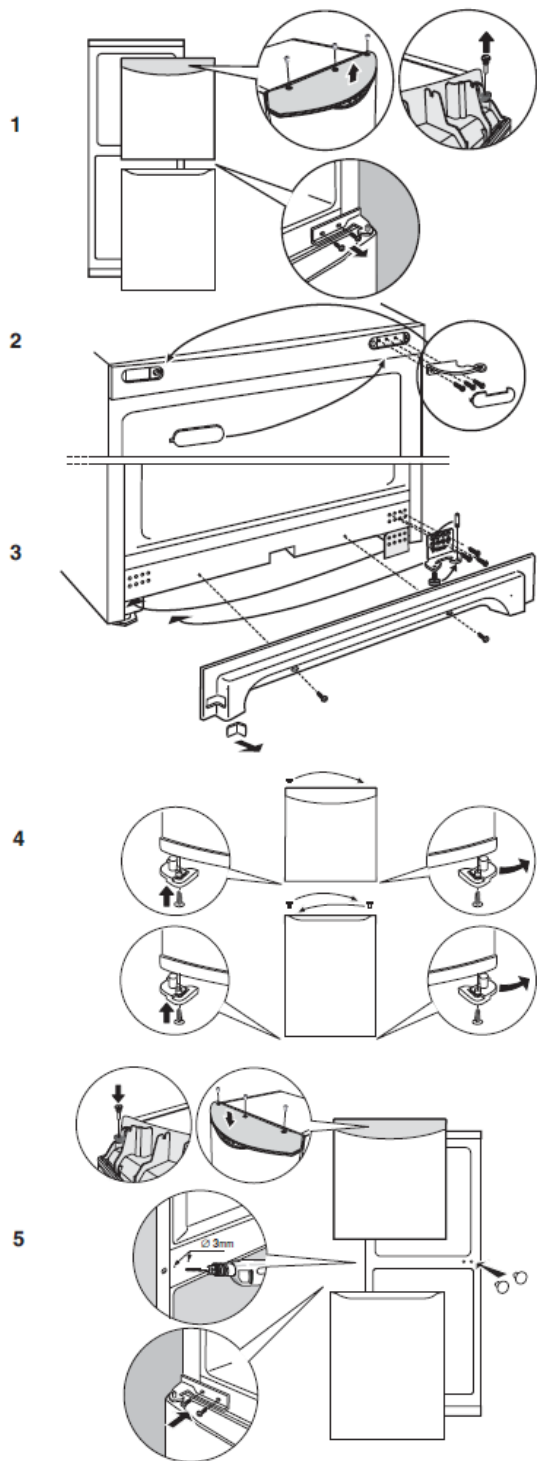
! Pre instalacije uređaja, vodite računa da u blizini postoji odgovarajuća utičnica.

! Kabl se ne sme savijati niti pritiskati.

! Kabl se mora redovno kontrolisati i u slučaju da je to potrebno, pozovite ovlašćenog servisera da ga zameni (vidi poglavlje *Servis*).

**! Produvač negira svaku odgovornost u slučaju da se ove bezbednosne mere ne ispoštuju.**

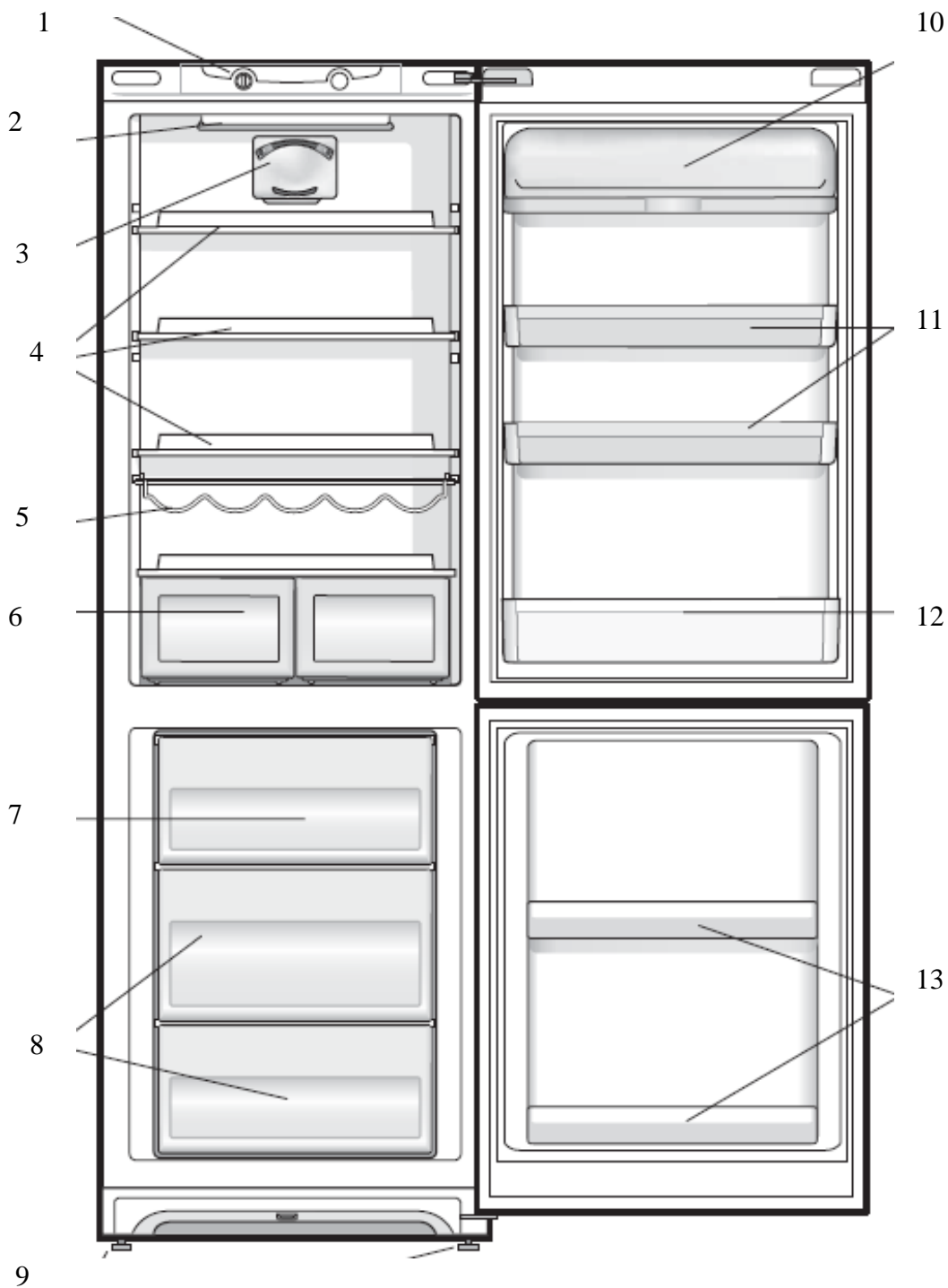
**Promena strane otvaranja vrata**  
 (na slici prikazana promena strane otvaranja)



## OPIS UREĐAJA

### Opšti opis

Uputstva sadržana u ovom priručniku se mogu primeniti na različite modele frižidera. Ilustracija možda neće direktno predstavljati uređaj koji ste vi kupili. Ukoliko vam je potrebno detaljnije objašnjenje, molimo vas da konsultujete naredne stranice.



1. Dugme za **PODEŠAVANJE TEMPERATURE**
2. **SIJALICA** (vidi *Održavanje*)
3. PURE WIND PLUS
4. POLICA●
5. POLICA ZA VINO\*
6. FIOKA ZA VOĆE I POVRĆE
7. FIOKA ZA ZAMRZAVANJE I KONZERVACIJU NAMIRNICA
8. FIOKA ZA KONZERVACIJU NAMIRNICA
9. PODESIVE NOGICE
10. POLICA ZA JAJA SA POKLOPCEM KOJA MOŽE DA SE IZVADI\*
11. VIŠENAMENSKA POLICA KOJA MOŽE DA SE IZVADI●
12. POLICA ZA FLAŠE●
13. VIŠENAMENSKA POLICA KOJA MOŽE DA SE IZVADI●

## PUŠTANJE U RAD I KORIŠĆENJE

### Puštanje uređaja u rad

**! Pre nego što upalite uređaj, molimo vas da ga instalirate onako kako je opisano u poglavlju za instalaciju** (vidi *Instalaciju*)

! Pre nego što priključite uređaj na strujnu mrežu, dobro ga očistite mlakom vodom i rastvorom sode bikarbone.

\* *POSTOJI SAMO KOD POJEDINIH MODELA*

● *NJIHOV BROJ I RASPORED MOGU DA VARIRAJU*

1. Stavite utikač u utičnicu i proverite da li se upalilo svetlo unutar frižidera.
2. Okrenite dugme za PODEŠAVANJE TEMPERATURE na neku srednju vrednost. Posle nekoliko sati možete staviti namirnice u frižider.

### Podešavanje temperature

Temperatura unutar frižidera se podešava automatski na osnovu pozicije dugmeta termostata.

**1** = manje hladno

**MAX** = više hladno

Preporučujemo da podesite neku srednju vrednost.

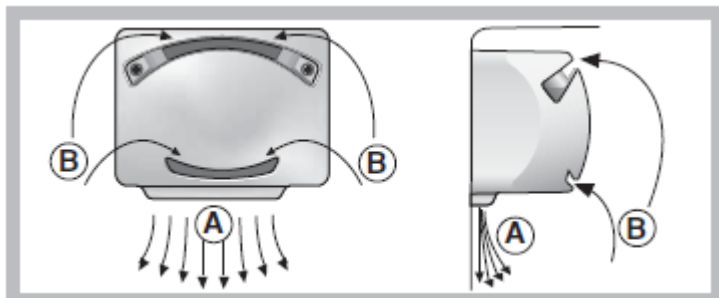
Kako bi se povećao raspoloživi prostor, olakšalo odlaganje namirnica i poboljšao estetski izgled, ovaj uređaj ima «rashladni deo» koji se nalazi unutar zadnjeg zida frižidera. Ovaj zid će u toku rada biti prekriven injem ili kapljicama vode u zavisnosti od toga da li kompresor radi ili pravi pauzu. Ovo ne treba da vas brine jer tako frižider normalno radi.

## Sistem hlađenja

### PURE WIND PLUS

Ovaj uređaj ćete prepoznati po prisustvu specijalnog odeljka na gornjem zidu frižidera (*vidi sliku*).

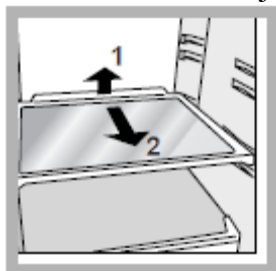
Pure Wind Plus optimizuje cirkulaciju vazduha, poboljšava efikasnost evaporatora i doprinosi da se veoma brzo dostigne odgovarajuća temperatura unutar frižidera nakon svakog otvaranja. Izduvani vazduh (A) se hladi u kontaktu sa hladnim zidom, dok se topliji vazduh (B) aspirira (*vidi sliku*).



Proizvodi koji imaju sistem Pure Wind Plus poseduju i filter koji omogućava, zahvaljujući posebnom sastavu s jonima srebra, da se smanji prisustvo bakterija za 70% i mirise unutar frižidera, garantujući na taj način bolju konzervaciju hrane.

Ako dugme za PODEŠAVANJE TEMPERATURE stavite na neku višu vrednost, na primer pošto ste u frižider stavili veću količinu svežih namirnica ili ako je spoljašnja temperatura visoka, može se desiti da uređaj neprekidno radi, što može dovesti do većeg stvaranja inja i veće potrošnje električne energije: vratite tada dugme na neku nižu vrednost (uređaj će započeti automatsko otapanje).

**POLICE:** pune ili kao rešetke. Mogu da se izvuku i da im se podesi visina jer sa strane u frižideru postoji više vođica (*vidi sliku*), što je posebno korisno kada želite da u frižider stavite lonce većih dimenzija. Pri podešavanju visine, nije neophodno da se polica potpuno izvadi.



Indikator za **TEMPERATURU**: služi za određivanje najhladnijeg dela unutar frižidera.



1. Proverite da li na indikatoru stoji OK (*vidi sliku*).
2. Ukoliko nema natpisa OK, znači da je temperatura suviše visoka: stavite dugme za PODEŠAVANJE FRIŽIDERA na neku višu poziciju (hladnije) i sačekajte oko 10h dok se temperatura ne stabilizuje.
3. Ponovo proverite indikator: ako je potrebno, podesite ga iznova. Ukoliko ste stavili u frižider velike količine namirnica, normalno je da na indikatoru ne stoji OK. Sačekajte makar 10h pre nego što stavite dugme za PODEŠAVANJE FRIŽIDERA na neku višu poziciju.

### Kako koristiti frižider na najbolji mogući način

- Za podešavanje temperature koristite dugme za PODEŠAVANJE TEMPERATURE FRIŽIDERA (*vidi poglavlje Opis*).
- U frižider se stavljaju samo hladne namirnice ili vrlo mlake, a nikada vruće (*vidi poglavlje Upozorenja i saveti*).
- Imajte na umu da kuvane namirnice ne mogu da stoje duže od sirovih.
- Nemojte stavljati u frižider nepokrivene posude sa tečnošću: one mogu da dovedu do povećanja vlage što će dovesti do kondenzacije.

### Higijena u frižideru

1. Nakon kupovine namirnica, skinite svu ambalažu od papira/kartona i sve druge omote koji u frižider mogu da unesu bakterije i nečistoće.
2. Zaštitite namirnice (posebno one kvarljive i one sa jakim mirisom), kako među njima ne bi dolazilo do kontakta, eliminišući na taj način mogućnost kontaminacije bakterijama i širenje jakih mirisa unutar frižidera.
3. Namirnice stavite tako da vazduh među njima može slobodno da cirkuliše.
4. Unutrašnjost frižidera mora biti čista, ali vodite računa da ne koristite oksidirajuća i abrazivna sredstva.
5. Uklonite iz frižidera namirnice kojima je istekao rok trajanja.
6. Radi što bolje konzervacije, kvarljive namirnice (meki sirevi, sirova riba, meso, itd...) se stavljaju u najhladniji deo frižidera, što znači iznad fioke za voće i povrće gde se nalazi indikator za temperaturu.

### Kako koristiti zamrzivač na najbolji mogući način

- Hrana koja je jednom, pa makar i delimično bila odleđena, ne sme nikada više biti ponovo zaleđena: morate je pripremiti za konzumiranje (u roku od 24h).
- Sveža hrana koju želite zaleđiti ne sme dolaziti u kontakt sa već zaleđenom hranom. Sveža hrana se stavlja u gornju fioku za ZALEĐIVANJE I KONZERVACIJU gde temperatura pada ispod  $-18^{\circ}\text{C}$  i gde je brzo zaleđivanje

zagarantovano.

- Nemojte stavljati u zamrzivač staklene flaše u kojima se nalazi tečnost i koje imaju zapečaćivač ili su hermetički zatvorene, zato što mogu da puknu.
- Maksimalna količina namirnica koja može da se zamrzne u toku jednog dana je naznačena na tablici s karakteristikama koja se nalazi unutar frižidera dole sa leve strane (npr. 4 kg na 24h).
- Ukoliko želite da napravite više mesta u komori zamrzivača, možete da izvučete fioke iz njihovih sedišta (osim najniže i eventualno fioke COOL CARE ZONE koja ima promenljivu temperaturu), i postavite namirnice direktno na isparavajuće ploče.

! U toku zaleđivanja izbegavajte otvaranje vrata.

! U slučaju nestanka struje ili kvara, nemojte otvarati vrata zamrzivača: to će pomoći da se održi temperatura unutar zamrzivača i namirnice će biti konzervisane još 9-14h.

! Ukoliko je temperatura u prostoriji u kojoj držite uređaj dugo ispod 14°C, odeljak zamrzivača ne može da dostigne temperaturu koja je neophodna za dužu konzervaciju namirnica, tako da je period zdravstveno ispravne konzervacije kraći.

## Održavanje i briga o uređaju

### Isključivanje uređaja iz struje

Pre čišćenja ili održavanja uređaja, neophodno je da se prekine dovod električne energije i to tako što ćete izvaditi utikač iz utičnice. Nije dovoljno staviti dugme za podešavanje temperature na **OFF** (uređaj ugašen) kako bi se eliminisao svaki električni kontakt.

### Čišćenje uređaja

\* Spoljašnje i unutrašnje delove uređaja, kao i gumene dihtunge možete čistiti sunderom natopljenim u mlaku vodu i rastvor sode bikarbone ili neutralnog sapuna. Nemojte koristiti abrazivne proizvode, rastvore, varikinu ili sredstva na bazi amonijaka.

\* Delove frižidera i zamrzivača koji se mogu skinuti, možete potopiti u vruću vodu sa sapunom ili tečnim sredstvom za pranje sudova. Isperite ih dobro i pažljivo osušite.

\* Na zadnjoj strani uređaja može da se sakuplja prašina. Nju možete ukloniti pažljivim usisavanjem crevom usisivača na srednjoj jačini rada. Uređaj pre čišćenja mora biti isključen iz struje.

### Sprečavanje stvaranja buđi i neprijatnih mirisa

\* Kombinovani frižider je napravljen od higijenskih materijala koji nemaju miris. Kako bi i nakon početka rada, vaš uređaj ostao bez mirisa i kako se ne bi stvarale fleke, namirnice moraju



uvek biti dobro pokrivena i zatvorena.

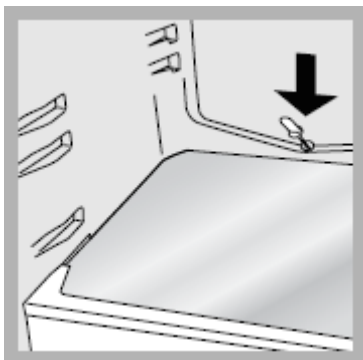
\* Ukoliko želite da isključite frižider na duži vremenski period, operite njegovu unutrašnjost i ostavite vrata otvorena.

## Otapanje

! Pratite dole navedena uputstva. Za otapanje uređaja nemojte koristiti oštre predmete koji ga mogu bespovratno oštetiti.

### Otapanje frižidera

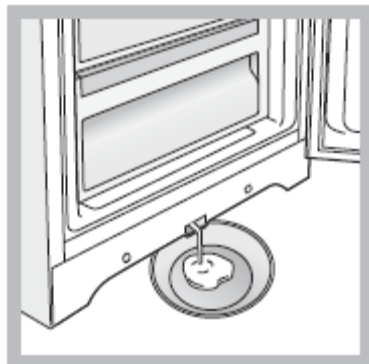
Frižider se automatski otapa: voda se usmerava ka zadnjoj strani frižidera, ka rupici (*vidi ilustraciju*) gde će toplota kompresora učiniti da prikupljena voda ispari. Jedina stvar koju s vremena na vreme treba da obavite je čišćenje rupe kroz koju voda treba da izađe.



### Otapanje zamrzivača

Ukoliko je led debljine veće od 5 mm, potrebno je izvršiti ručno otapanje.

1. Okrenite dugme za PODEŠAVANJE TEMPERATURE na poziciju **OFF**.
2. Uvijte sveže i duboko zaleđene namirnice u novine i stavite ih u drugi zamrzivač ili na neko hladno mesto.
3. Ostavite vrata zamrzivača otvorena sve dok se led potpuno ne otopi. Ovaj proces možete ubrzati tako što ćete staviti posudu s mlakom vodom unutra.
4. Pojedini frižideri imaju SISTEM DRAIN koji usmerava vodu ka spolja: ostavite da voda iscuri u posudu koju ćete postaviti ispred (*vidi sliku*). Pažljivo očistite i osušite zamrzivač pre nego što ga ponovo upalite.



5. Sačekajte oko 2 sata ili onoliko koliko je potrebno da se dostignu idealni

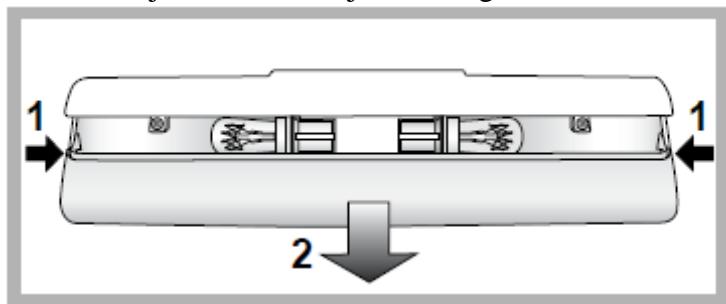
uslovi za konzervaciju namirnica i tek ih onda vratite u zamrzivač.

### Zamena sijalice

Ukoliko želite da zamenite sijalicu iz frižidera, izvadite utikač iz utičnice. Pratite dole navedena uputstva.

Pristupite sijalici tako što ćete skinuti zaštitu kao što je prikazano na slici.

Zamenite sijalicu istom, koja ima snagu navedenu na zaštitu. (10W, 15W ili 25W)

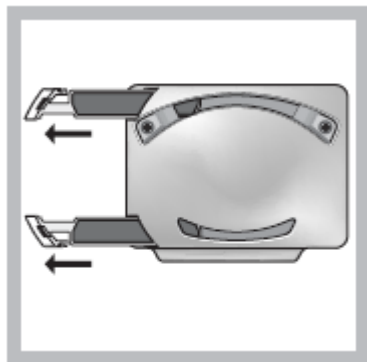


### PURE WIND PLUS

#### Održavanje filtera

Otkaçite filtere s leve strane kućišta tako što ćete u proreze staviti vrh malog šrafciĝera (vidi priložene ilustracije). Povremeno operite (svakih 12-18 meseci) filtere pod mlazom tekuće vode neutralnim deterdžentom kako biste uklonili eventualne nakupljene naslage. Nek se filteri dobro osuše pre nego što ih vratite na mesto.

Ukoliko ne možete da izvadite filtere ili imate poteškoća u tome, nazovite ovlašćeni servis.



## Upozorenja i saveti

!Ovaj uređaj je dizajniran i proizveden u skladu s međunarodnim sigurnosnim standardima. Sledeća upozorenja su data iz bezbednosnih razloga i morate ih pažljivo pročitati.

**CE** Ovaj uređaj je u skladu sa sledećim zakonima Evropske Unije:

- 73/23/EEC od 19/02/73 (Niska Voltaža) i njegovim amandmanima;
- 89/336/EEC od 03/05/89 (Elektromagnetna Kompatibilnost) i njegovim amandmanima;
- 2002/96/CE..

### Opšta bezbednosna upozorenja

- \* Ovaj uređaj je dizajniran za upotrebu u domaćinstvima i nije namenjen za profesionalnu upotrebu.
- \* Ovaj uređaj treba da koriste samo odrasli i to isključivo za konzervaciju ili zamrzavanje namirnica, u skladu s uputstvima za upotrebu navedenim u ovom priručniku.
- \* Ovaj uređaj se ne instalira na otvorenom, čak i ako prostor ima nadstrešnicu; veoma je opasno ostaviti ga izloženog kiši ili oluji.
- \* Nemojte nikada dodirivati uređaj, niti rukovati njime dok su vam noge bose ili dok su vam ruke ili noge mokre.
- \* Nikada nemojte dodirivati unutrašnje delove za hlađenje: mogli biste iritirati kožu i dobiti promrzline.
- \* Nikada nemojte vući kabl ili frižider kako biste izvukli kabl iz utičnice na zidu. Uradite to veoma pažljivo.
- \* Nemojte čistiti niti vršiti održavanje uređaja a da ga niste prethodno isključili iz struje iz zidnog utikača. Nije dovoljno okrenuti dugme za podešavanje temperature na **OFF** (isključen aparat) kako bi se eliminisao svaki električni kontakt.
- \* U slučaju kvara, ni u kom slučaju ne pokušavajte da ga popravite sami. Popravke koje vrše neovlašćena lica mogu da dovedu do povreda i daljeg kvarenja uređaja.
- \* Nemojte koristiti, unutar odeljaka za konzervaciju oštre predmete ili električne aparate osim onih koje preporučuje proizvođač.
- \* Ne stavljajte u usta kockice leda neposredno nakon što su izvađene iz zamrzivača.
- \* Nije predviđeno da mašinu koriste osobe (uključujući decu) smanjenih fizičkih, senzornih i mentalnih kapaciteta, kao i osobe koje ne umeju da je koriste, osim ukoliko ih ne nadgleda osoba koja je odgovorna za njihovu bezbednost ili osim ukoliko nisu prethodno dobili precizna uputstva o njenom korišćenju. Decu treba nadgledati kako se ne bi igrala sa uređajem.
- \* Ambalažu držite dalje od dece - ona nije igračka.

## Odlaganje ambalaže

- Poštujte lokalne standarde očuvanja životne sredine kada uklanjate ambalažu u cilju reciklaže.
- Evropski zakon 2002/96/CE o odlaganju električne i elektronske opreme, nalaže da se stari kućni aparati ne bacaju zajedno s drugim otpacima. Stari kućni aparati moraju se sakupiti odvojeno kako bi se poboljšala reciklaža materijala od kojih su napravljeni i kako bi se redukovao njihov uticaj na ljudsko zdravlje i životnu sredinu. Poseban simbol *precrtane kante* na vašem uređaju vas podseća na ovu obavezu, a to je da kada želite da bacite svoj stari uređaj, morate da se pobrinete da se odvojeno odveze.  
*Za sve dodatne informacije o tome kako i gde da bace svoj stari uređaj, potrošači mogu kontaktirati javni servis koji se bavi ovim problemom ili svog prodavca.*

### Očuvanje životne sredine

- \* Instalirajte frižider u svežu prostoriju s dobrom ventilacijom. Vodite računa da ne bude izložen direktnoj sunčevoj svetlosti i nemojte ga stavljati u blizinu izvora toplote.
- \* Izbegavajte da držite vrata frižidera dugo otvorena ili da ih često otvarate, kako biste štedeli električnu energiju.  
Svako otvaranje vrata dovodi do značajnog trošenja električne energije.
- \* Nemojte prepuniti frižider: hladan vazduh mora slobodno da cirkuliše kako bi namirnice bile dobro konzervisane. Ukoliko je normalna cirkulacija vazduha onemogućena, kompresor će konstantno raditi.
- \* Nemojte stavljati vruću hranu direktno u frižider. Unutrašnja temperatura će porasti, kompresor će raditi bez prekida i trošiće više električne energije.
- \* Izvršite otapanje zamrzivača ukoliko se formira deblji sloj leda (vidi pod *Održavanje*). Debeo sloj leda onemogućava prenos hladnoće ka namirnicama a to dovodi do povećane potrošnje električne energije.
- \* Redovno proveravajte stanje dihtunga i brišite ih od ostataka leda kao biste sprečili izlaženje hladnog vazduha (vidi pod *Održavanje*).

## Rešavanje problema

Može se desiti da vaš uređaj ne radi kako treba. Pre nego što pozovete Servis (*vidi Servis*), proverite da se možda ne radi o nekom problemu koji sami možete lako da rešite.

<b>Problem:</b>	<b>Mogući razlog/Rešenje:</b>
<b>Ne pali se svetlo u frižideru</b>	*Niste stavili utikač u utičnicu, ili niste stavili do kraja kako bi se napravio električni kontakt. Možda u kući nema struje
<b>Frižider ili zamrzivač ne hlade dovoljno</b>	*Vrata se ne zatvaraju dobro ili su dihtunzi oštećeni *Vrata se veoma često otvaraju *Dugme za PODEŠAVANJE TEMPERATURE nije na dobroj poziciji *Frižider i zamrzivač su suviše napunjeni. *Spoljašnja temperatura je ispod 14°C.
<b>Namirnice u frižideru se lede</b>	* Dugme za PODEŠAVANJE TEMPERATURE nije na dobroj poziciji *Namirnice su u kontaktu sa zadnjim zidom.
<b>Ventilator PURE WIND PLUS se ne okreće</b>	*Sistem PURE WIND PLUS se automatski aktivira samo kada je neophodno da se postignu idealni uslovi unutar frižidera
<b>Motor neprekidno radi</b>	*Vrata nisu dobro zatvorena ili se često otvaraju. *Spoljašnja temperatura je jako visoka. *Debljina leda prelazi 2-3 mm ( <i>vidi poglavlje Održavanje</i> )
<b>Uređaj je veoma bučan</b>	*Nije dobro iznivelisan ( <i>vidi poglavlje Instalacija</i> ) *Uređaj je instaliran između nameštaja i predmeta koji vibriraju i emituju buku. *Gas za hlađenje proizvodi blago brujanje čak i kada kompresor ne radi i to nije kvar već je potpuno normalno.
<b>Temperatura nekih spoljnih delova frižidera je visoka</b>	*Povišena temperatura je potrebna da bi se izbeglo stvaranje kondenzacije u pojedinim delovima frižidera
<b>Na zadnjem zidu frižidera se pojavljuje inje ili kapljice vode</b>	*Ovo je potpuno normalna stvar zbog koje ne treba zvati servis

Na dnu frižidera ima vode

\*Zapušena je rupica za odvod vode (*vidi Održavanje*).

## Servis

### Pre nego što pozovete Servis:

- \* Proverite da li sami možete da uklonite razlog kvara (*vidi poglavlje Rešavanje problema*).
- \* Ako i pored svih kontrola zamrzivač ne funkcioniše i ako se nedostatak koji ste otkrili i dalje ispoljava, pozovite najbližu servisnu službu.


### Sledeće podatke ste u obavezi da date servisnoj službi:

- \* tip kvara
- \* oznaku modela (Mod.)
- \* serijski broj (S/N)

Ovi podaci su navedeni na tablici sa karakteristikama koja se nalazi dole s leve strane unutar frižidera.

Model

Serijski broj

Mod. RG 2330		TI	Cod. 93139180000		S/N 704211801	
240 V	Hz	150 W	W	Fuse	A	Max 15
Total	340	75			Freez. Capac	Class
Gross Bruto Brut		Gross Bruto Brut	Net Util Utille	Gross Bruto Brut	Poder de Cong kg/24 h 4,0	Clase N
Compr. Syst.	R 134 a	Test Pressure HIGH-235				
Kompr.	kg 0,090	P.S-I. LOW 140				
Made in Italy 13918						